



CP

naše značka
5002885174
vyřizuje
Zdeněk Kocourek
datum
02.10.2023

AQUA CENTRUM Břeclav, s.r.o.
Kapusty 291/27
69006 Břeclav

Věc:

Dyje Břeclav PB ř km 18,4-21,1 a O.R. Dyje Poštorná LB ř km 0,0-0,650 dosypání hrází

K.ú. - p.č.: Břeclav, Poštorná

Stavebník: AQUA CENTRUM Břeclav, s.r.o., Kapusty 291/27, 69006 Břeclav

Účel stanoviska: Povolení stavby - územní režim

GasNet, s.r.o., jako provozovatel distribuční soustavy (PDS) a technické infrastruktury, zastoupený GasNet Služby, s.r.o., vydává toto stanovisko:

Výše uvedenou stavbou bude dočten vysokotlaký (dále jen VTL) plynovod DN 150.

- ochranné pásmo VTL plynovodu je 4 m na obě strany od plynovodu;
- bezpečnostní pásmo VTL plynovodu DN 150 je 20 m na obě strany od plynovodu;

S realizací výše uvedené stavby souhlasíme, budou-li nadále dodrženy následující podmínky:

1. Před zahájením prací Vám na základě objednání naše zařízení vytyčíme -
<https://dpo.gasnet.cz/zadost-o-vytyceni>

2. VŠEOBECNÉ PODMÍNKY:

- nepoškodit nadzemní části VTL plynovodu (orientační sloupky, uzávěry atd.);
- nesnižovat ani nezvyšovat stávající krytí VTL plynovodu;
- vysoušení sedimentů provádět min. 10 m od VTL plynovodu;
- při provádění prací nepoškodit VTL plynovod;
- v ochranném pásmu VTL plynovodu neskladovat žádný stavební ani jiný materiál;
- odstavování vozidel a techniky provádět 5 m od VTL plynovodu;
- případné dočasné zařízení staveniště (maringotky, mobilní buňky atd.) umístit min. 20 m od plynovodu;
- po dobu stavby požadujeme zabezpečit VTL plynovod proti mechanickému poškození vhodným způsobem (přejezdy zabezpečit silničními panely, ochranné pásmo VTL plynovodu ohraničit výstražnou páskou);

V ZÁJMOVÉM ÚZEMÍ SE NACHÁZÍ NEPROVOZOVANÝ VTL PLYNOVOD OC DN 150.

Plynovod je odstaven od provozované části VTL plynovodní sítě, a proto jej nelze vytyčit dle předepsaného postupu. Při provádění prací ve vyznačeném prostoru požadujeme dbát zvýšené opatrnosti, protože při mechanickém poškození plynovodu je možnost vzniku výbušné směsi. Pracovníci provádějící stavební práce musí být s touto skutečností prokazatelně seznámeni.

V případě potřeby směrové nebo výškové kolize je možné projednat vyřízení části tohoto plynovodu. Toto je třeba provést

GasNet Služby, s.r.o.

Plynárenská 499/1 • Zábřehovice • 602 00 Brno • T 555 90 10 10 • www.gasnet.cz

IČ: 27933311 • DIČ: CZ27933311

Zápis do obchodního rejstříku: Krajský soud v Brně, sp. zn. C 57165, dne 26. 7. 2007

Certificate of incorporation: Regional Court in Brno, ref. number C 57165, on 26th July 2007

Zákaznická linka GasNet 555 90 10 10, info@gasnet.cz, www.gasnet.cz

samostatnou žádostí, ve které bude vyznačeno místo požadovaného výřezu. Posouzení žádosti se provádí individuálně a vychází z podmínek, za jakých bylo PZ zrušeno.

V rozsahu této stavby souhlasíme s povolením stavby dle zákona 183/2006 Sb. ve znění pozdějších předpisů. Tento souhlas platí jen pro územní řízení, řízení o územním souhlasu, veřejnoprávní smlouvy pro umístění stavby, zjednodušené územní řízení.

Pokud bude třeba pro provedení stavby ohlášení, stavební povolení, veřejnoprávní smlouva o provedení stavby nebo oznámení stavebního záměru s certifikátem autorizovaného inspektora, stavebník požádá GasNet, s.r.o. před jedním z výše uvedených povolení režimů o stanovisko k projektové dokumentaci, nebo k obdobné dokumentaci podle stavebního zákona.

Pokud se stane stanovisko v době své platnosti součástí rozhodnutí stavebního úřadu (bude citována naše značka stanoviska), prodlužuje se jeho platnost o dobu platnosti rozhodnutí stavebního úřadu.

V zájmovém území se mohou nacházet plynárenská zařízení jiných vlastníků či správců, případně i dlouhodobě nefunkční/neprovozovaná plynárenská zařízení bez dostupných informací o jejich poloze a vlastnictví.

Plynárenská zařízení a plynovodní přípojky (dále jen PZ) jsou dle ust. § 2925 zákona č. 89/2012 Sb., občanského zákoníku, provozovány jako zařízení zvlášť nebezpečná a z tohoto důvodu jsou chráněna ochranným pásmem dle zákona č. 458/2000 Sb. ve znění pozdějších předpisů.

Rozsah ochranného pásma je stanoven v zákoně 458/2000 Sb. ve znění pozdějších předpisů.

Stavební činnosti je možné realizovat pouze při dodržení podmínek stanovených v tomto stanovisku. Nebudou-li tyto podmínky dodrženy, budou stavební činnosti považovány dle § 68 zákona č. 458/2000 Sb. ve znění pozdějších předpisů za činnost bez našeho předchozího souhlasu. Při každé změně projektu nebo stavby (zejména trasy navrhovaných inženýrských sítí) je nutné požádat o nové stanovisko k této změně.

Nedodržení podmínek uvedených v tomto stanovisku zakládá odpovědnost stavebníka za vzniklé škody.

Za stavební činnosti se pro účely tohoto stanoviska považují všechny činnosti prováděné v ochranném pásmu PZ (tzn. bezvýkopové technologie a terénní úpravy) a činnosti mimo ochranné pásmo, pokud by takové činnosti mohly ohrozit bezpečnost a spolehlivost PZ (např. trhačí práce, sesuvy půdy, vibrace, apod.).

Případné zřizování stavenišť, skladování materiálů, stavebních strojů apod. bude realizováno mimo ochranné pásmo PZ (není-li ve stanovisku uvedeno jinak).

Při použití nákladních vozidel, stavebních strojů a mechanismů požadujeme zabezpečit případný přejezd přes PZ uložením betonových panelů v místě přejezdu PZ.

PŘI REALIZACI STAVBY BUDOU DODRŽENY TYTO PODMÍNKY PRO PROVÁDĚNÍ STAVEBNÍ ČINNOSTI:

(1) Před zahájením stavební činnosti bude provedeno vytyčení trasy a přesné určení uložení PZ. Vytyčení trasy provede příslušná regionální oblast ZDARMA. Formulář a kontakt naleznete na <https://www.gasnet.cz/cs/ds-vytycení-pz/>, lze využít QR kód, který je uveden v tomto stanovisku. Při podání žádosti uvede žadatel naši značku (číslo jednací) uvedenou v úvodu tohoto stanoviska a sdělí termín zahájení a ukončení stavby. O provedeném vytyčení trasy bude sepsán protokol. Přesné určení uložení PZ (sondou) je povinen provést stavebník na svůj náklad.
BEZ VYTYČENÍ TRASY A PŘESNÉHO URČENÍ ULOŽENÍ PZ STAVEBNÍKEM NESMÍ BÝT VLASTNÍ STAVEBNÍ ČINNOST ZAHÁJENA. VYTYČENÍ POVAŽUJEME ZA ZAHÁJENÍ STAVEBNÍ ČINNOSTI V OCHRANNÉM A BEZPEČNOSTNÍM PÁSMU PZ. PROTOKOL O VYTYČENÍ MÁ PLATNOST 2 MĚSÍCE.

(2) Stavebník je povinen stavebnímu podnikateli prokazatelně předat kopii tohoto stanoviska. Převzetí kopie stvrdí stavební podnikatel stavebníkovi svým podpisem a zápisem do stavebního deníku. Pracovníci provádějící stavební činnosti budou prokazatelně seznámeni s polohou PZ, rozsahem ochranného pásma a těmito podmínkami.

(3) Bude dodržena mj. ČSN 73 6005, TPG 702 01, TPG 702 04, TPG 700 03, zákon č. 458/2000 Sb. ve znění pozdějších předpisů, případně další předpisy související s uvedenou stavbou.

(4) Při provádění stavební činnosti v ochranném pásmu PZ vč. přesného určení uložení PZ je stavebník povinen učinit taková opatření, aby nedošlo k poškození PZ nebo ovlivnění jejich bezpečnosti a spolehlivosti provozu. Nebude použito nevhodného nářadí, zemina bude těžena pouze ručně bez použití pneumatických, elektrických, bateriových a motorových nářadí.

(5) V případě použití bezvýkopových technologií (např. protlaku) bude před zahájením stavební činnosti provedeno úplné obnažení PZ v místě křížení na náklady stavebníka. Technologie musí být navržena tak, aby v místě křížení nebo souběhu s PZ byl dostatečný stranový nebo výškový odstup od PZ, který zajistí nepoškození PZ během prací a to s ohledem na použitou

bezvýkopovou technologií a všechny její účinky na okolní terén. V případě, že nemůže být tato podmínka dodržena, nesmí být použita bezvýkopová technologie.

(6) Odkrytá PZ budou v průběhu nebo při přerušení stavební činnosti řádně zabezpečena proti jejich poškození.

(7) Poklopy uzávěrů a ostatních armatur na PZ, vč. hlavních uzávěrů plynu (HUP) na odběrném plynovém zařízení udržovat stále přístupné a funkční po celou dobu trvání stavební činnosti.

(8) Bude zachována hloubka uložení PZ (není-li ve stanovisku uvedeno jinak).

(9) Stavebník je povinen neprodleně oznámit každé i sebemenší poškození PZ (vč. drobných vrypů do PE potrubí, poškození izolace, signalizačního vodiče, výstražné fólie, markeru atd.) na telefon 1239.

(10) Před provedením zásypu výkopu a v průběhu stavby bude provedena kontrola dodržení podmínek stanovených pro stavební činnost v ochranném pásmu PZ. Povinnost kontroly se vztahuje i na PZ, která nebyla odhalena. Kontrolu provede příslušná regionální oblast (formulář a kontakt naleznete na <https://www.gasnet.cz/cs/ds-vytyceni-pz/>, lze využít QR kód, který je uveden v tomto stanovisku). Při žádosti uvede žadatel naši značku (číslo jednací) uvedenou v úvodu tohoto stanoviska. Kontrolu je třeba objednat min. 5 dnů předem. Předmětem kontroly je také ověření dodržení stanovené odstupové vzdálenosti staveb, které byly povoleny v ochranném a bezpečnostním pásmu PZ.

(11) O provedené kontrole bude sepsán protokol. Bez provedené kontroly nesmí být PZ zasypána. Stavebník je povinen na základě výzvy provozovatele PZ, nebo jeho zástupce doložit průkaznou dokumentaci o nepoškození PZ během výstavby nebo provést na své náklady kontrolní sondy v místě styku stavby s PZ.

(12) Plynárenské zařízení a plynovodní přípojky budou před zásypem výkopu řádně podsypány a obsypány, bude provedeno zhutnění a bude osazena výstražná fólie žluté barvy, to vše v souladu s předpisem provozovatele distribuční soustavy „Zásady pro projektování, výstavbu, rekonstrukce a opravy“, který naleznete na <https://www.gasnet.cz/cs/technicke-dokumenty/> a v souladu s ČSN EN 12007-1-4, TPG 702 01, TPG 702 04.

(13) Neprodleně po skončení stavební činnosti budou řádně osazeny všechny poklopy a nadzemní prvky PZ.

(14) Pokud stavebník nedodrží podmínky stanovené tímto stanoviskem bude činnost stavebníka vyhodnocena provozovatelem PZ jako narušení ochranného nebo bezpečnostního pásma PZ a budou z toho vyvozeny příslušné důsledky.

Platí pouze pro území vyznačené v příloze tohoto stanoviska a to 24 měsíců ode dne jeho vydání.

V případě dotčení pozemku v majetku společnosti GasNet, s.r.o. je třeba dále projednat smluvní vztah k tomuto pozemku. Kontakt na projednání naleznete na adrese www.gasnet.cz/cs/kontaktni-system/, činnost "Smluvní vztahy - pozemky a budovy plynárenských zařízení".

Za správnost a úplnost dokumentace předložené s žádostí včetně jejího souladu s platnými předpisy plně zodpovídá její zpracovatel. Stanovisko nenahrazuje případná další stanoviska k jiným částem stavby.

V případě další korespondence nebo jednání (např. změna stavby) uvádějte naši značku - 5002885174 a datum tohoto stanoviska. Kontakty jsou k dispozici na <https://www.gasnet.cz/cs/kontaktni-system/>.



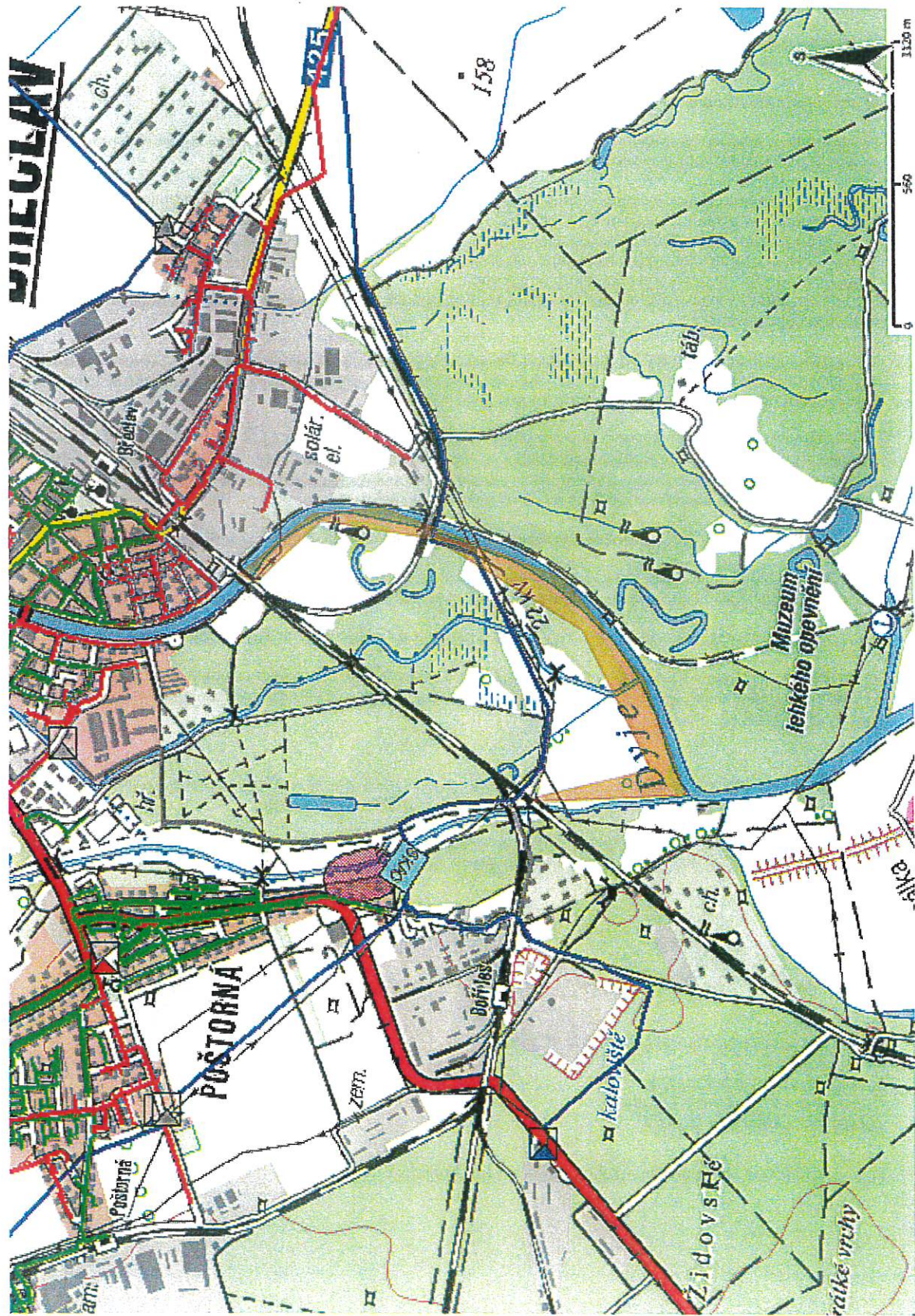
GasNet, s.r.o.
zastoupená společností GasNet Služby, s.r.o., IČ 27935311
Zdeněk Kocourek
Specialista externích požadavků
Odbor zpracování externích požadavků
ZDENEK.KOCOUREK@GASNET.CZ



Zažádejte o vytyčení

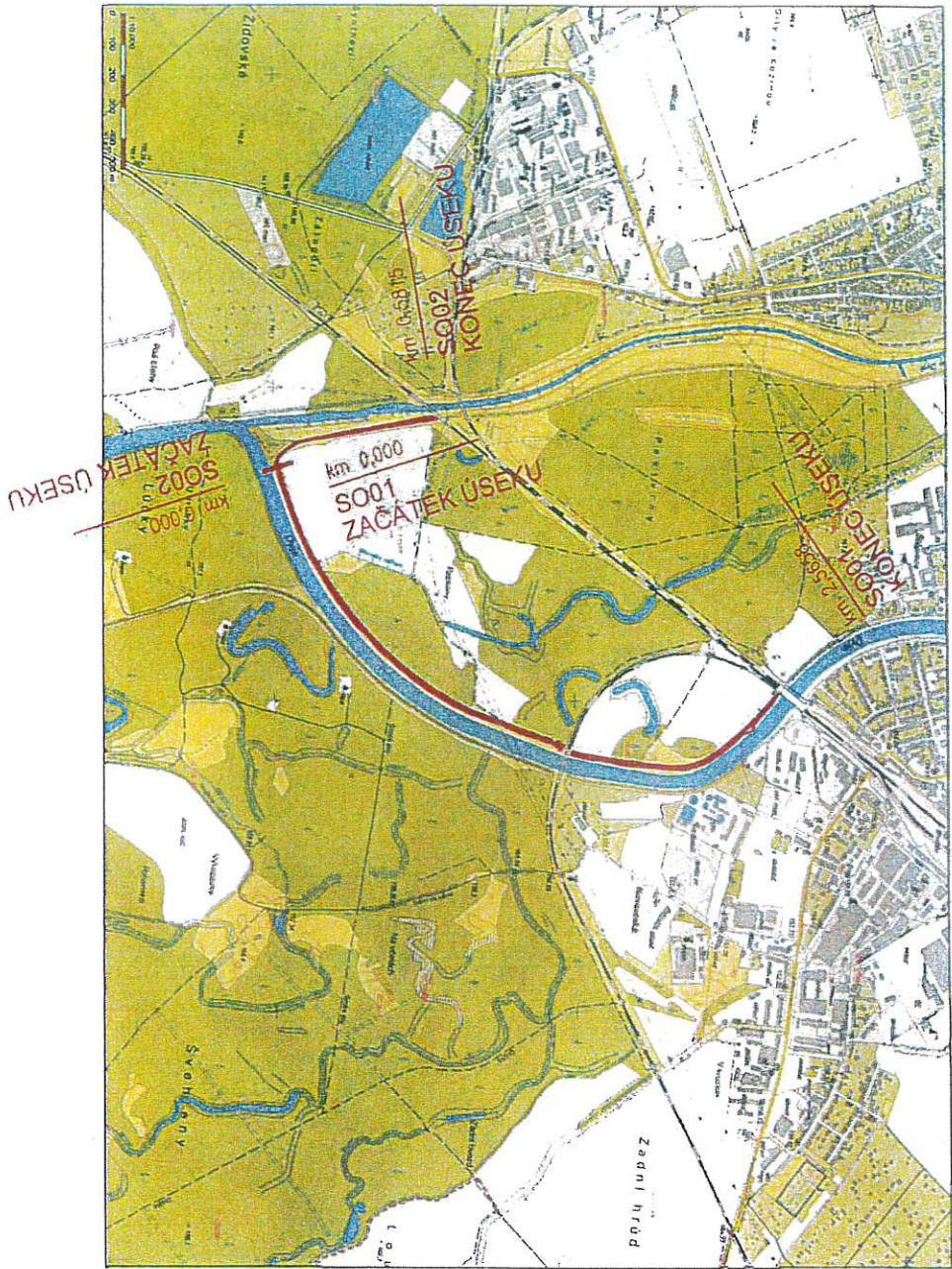
Přílohy: Orientační zakres plynárenského zařízení, Ověřená příloha žadatele


Provozovatel DS: GasNet, s.r.o.; Stavebník: AQUA CENTRUM Břeclav, s.r.o., Kapusty 291/27, 69006 Břeclav. K.ú.: Břeclav, Poštorná.

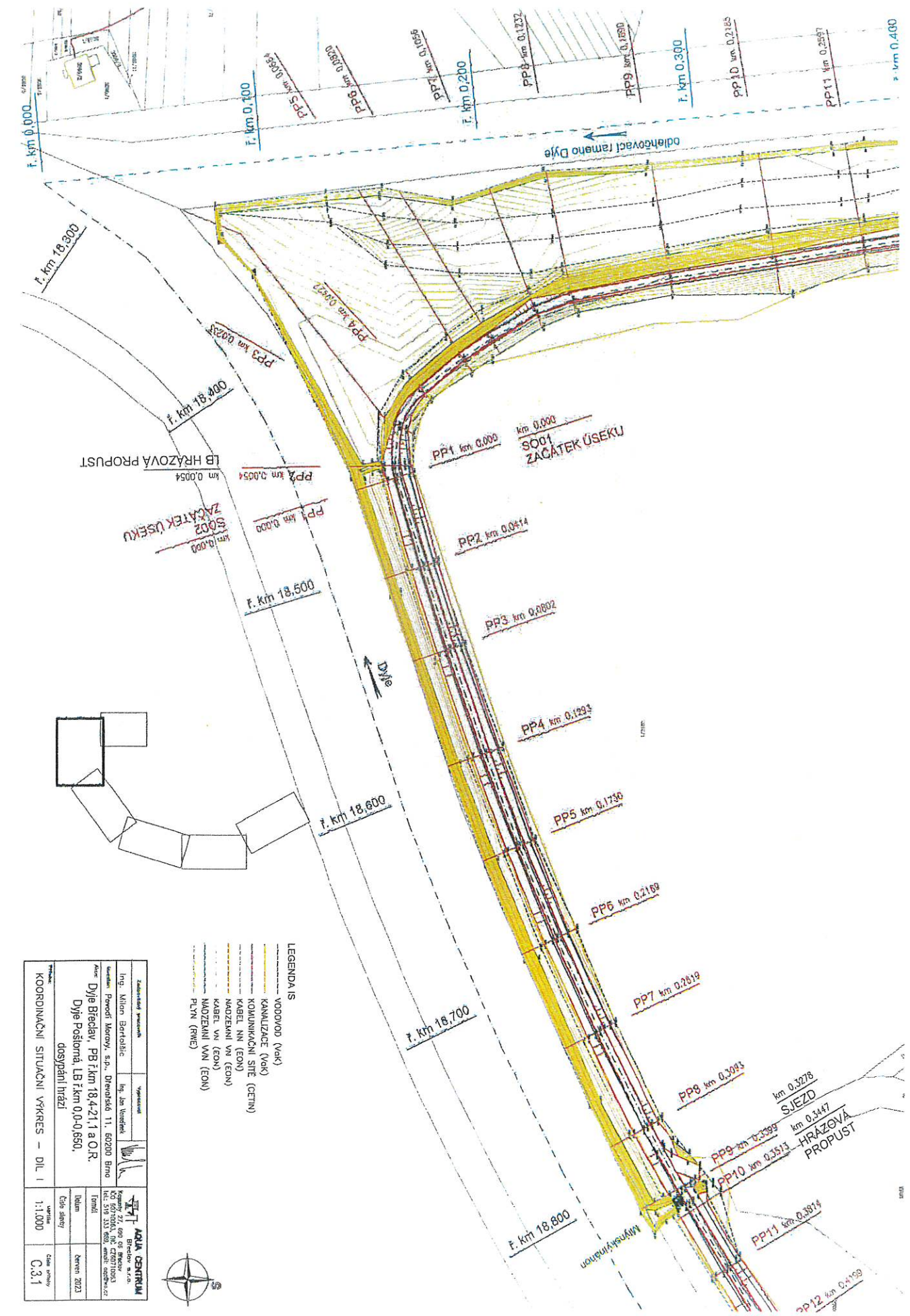


Legenda:

linie plynovodu	NTL	STL	VTL	VVTL	nefunkční	plánovaná stavba před realizací	ve výstavbě, neuvedeno do provozu
regulační stanice							
ochranné zařízení							
kabel							
elektropřípojka							
kabel protikorozi ochrany							
anodové uzemnění							
stanice katodové ochrany							
pásmo vlivu anodového uzemnění SKAO							
neplynovodní zařízení/ technologie (linie/ bod/plocha)							

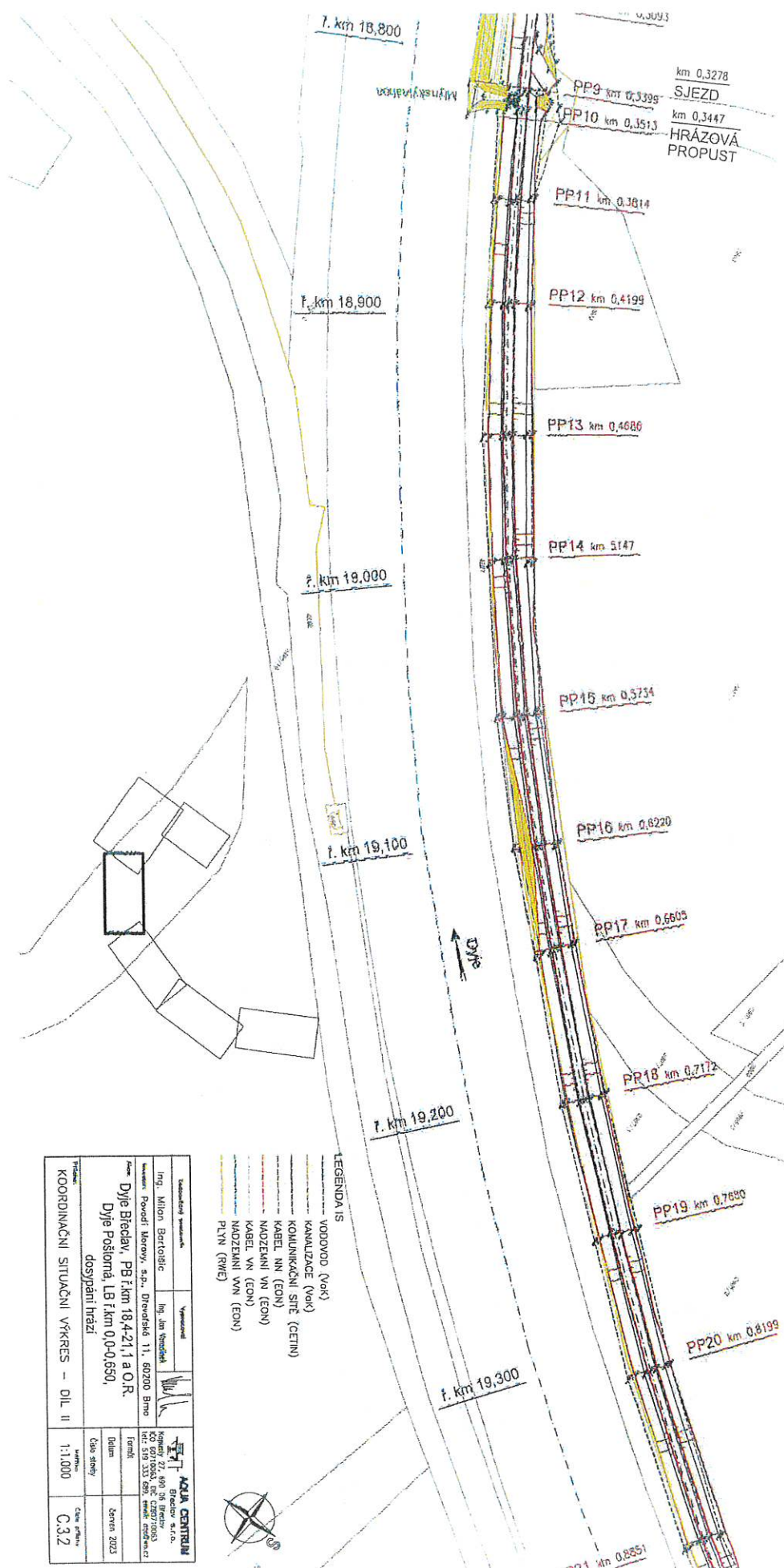


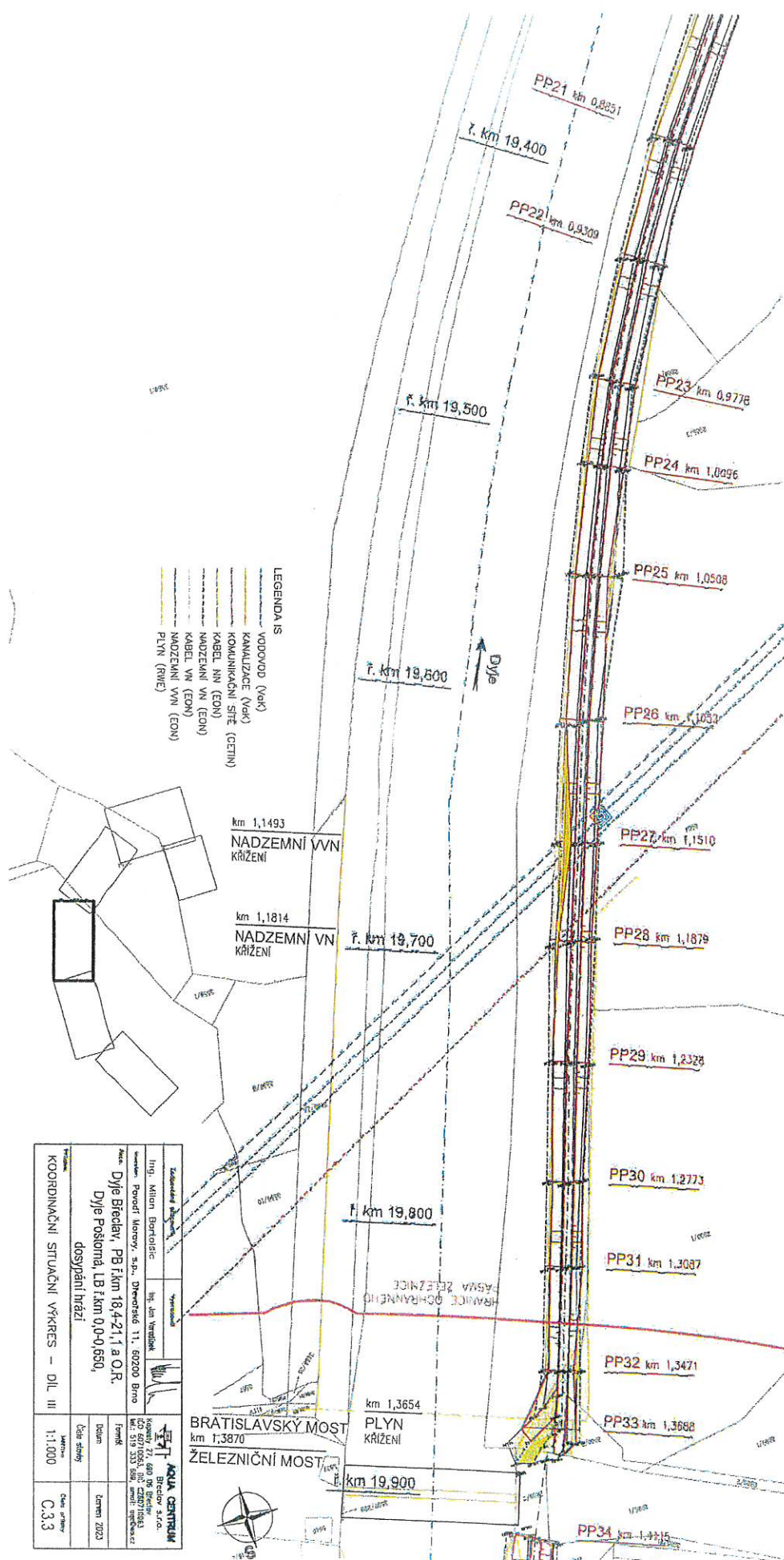
Zodpovědný pracovník		Vyráždění		
Ing. Milan Bartošík		Ing. Jan Vondráček		
Investor: Povoří Moravy, s.r.o., Dřevařská 11, 60200 Brno				
Adres: Dýle Břeclav, PB ř.km 18,4-21,1 a O.R. Dýle Poštorná, LB ř.km 0,0-0,650, dosypání hrázi				
Příloha: SITUAČNÍ VÝKRES ŠIRŠÍCH VZTAHŮ				
		Kopustý 27, 690 06 Břeclav IČO: 660710063, DIČ CZ660710063 tel: 519 333 689, email: info@aqc.cz		
		Formát		
		Datum		
		Číslo stoly		
		Měřítko		
		1:15.000		
		Číslo přílohy		
		C.1		



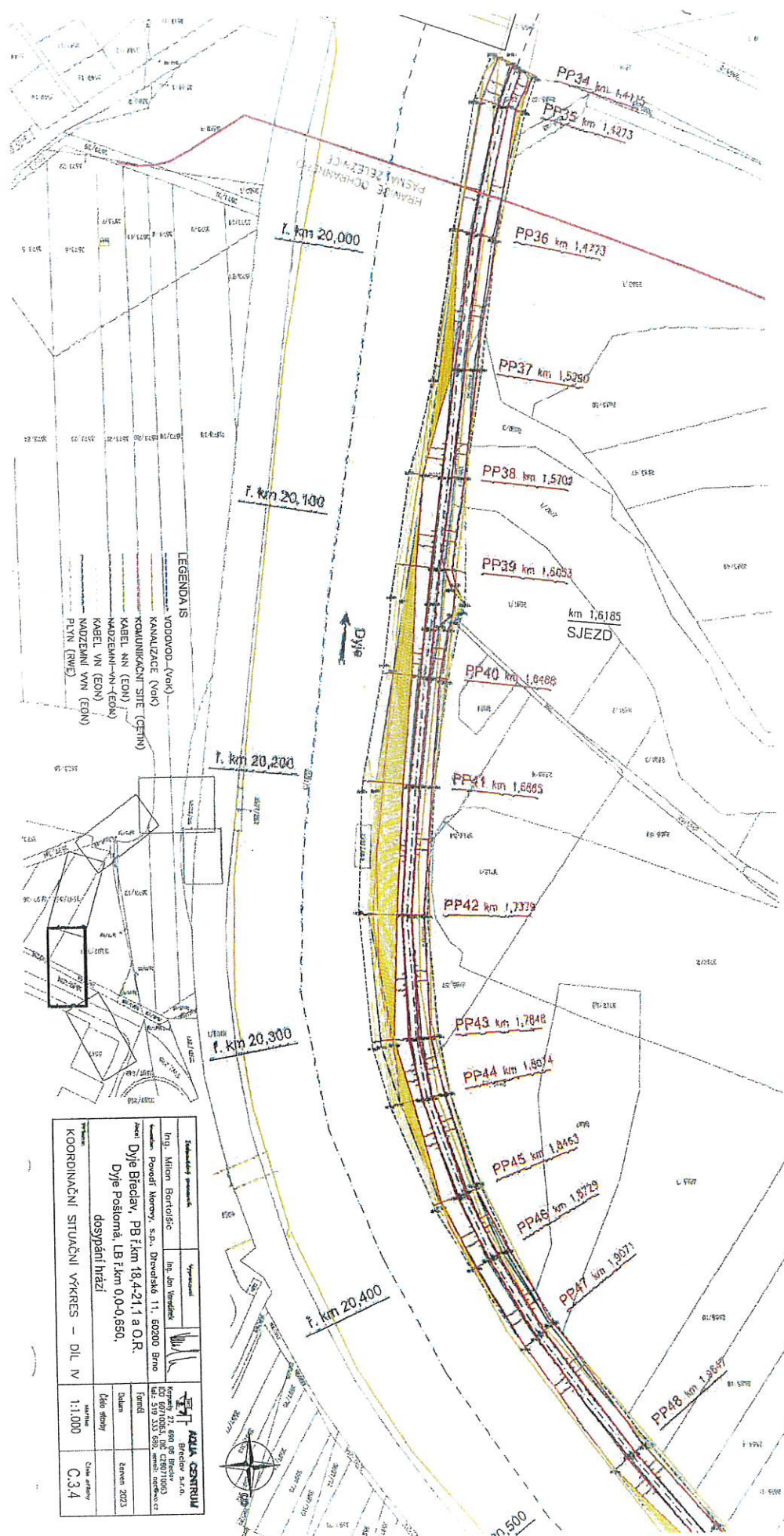
Zadávající organizace		Výkres	
Ing. Miloslav Bortolice		Ing. Jan Bortolice	
Stavba: Plynová síť, s.p., Dřevěná 11, 60200 Brno		Projekt: Plynová síť, s.p., Dřevěná 11, 60200 Brno	
Adresa: Dyje Břeclav, PB f.km 18.4-21.1 a O.R.		Dyje Břeclav, PB f.km 18.4-21.1 a O.R.	
Dyje Poštorná, LB f.km 0.0-0.650.		Dyje Poštorná, LB f.km 0.0-0.650.	
dostupná inžinierská		dostupná inžinierská	
KOORDINAČNÍ SITUACNÍ VÝKRES – DIL I		KOORDINAČNÍ SITUACNÍ VÝKRES – DIL I	
1:1,000		1:1,000	
C.3.1		C.3.1	

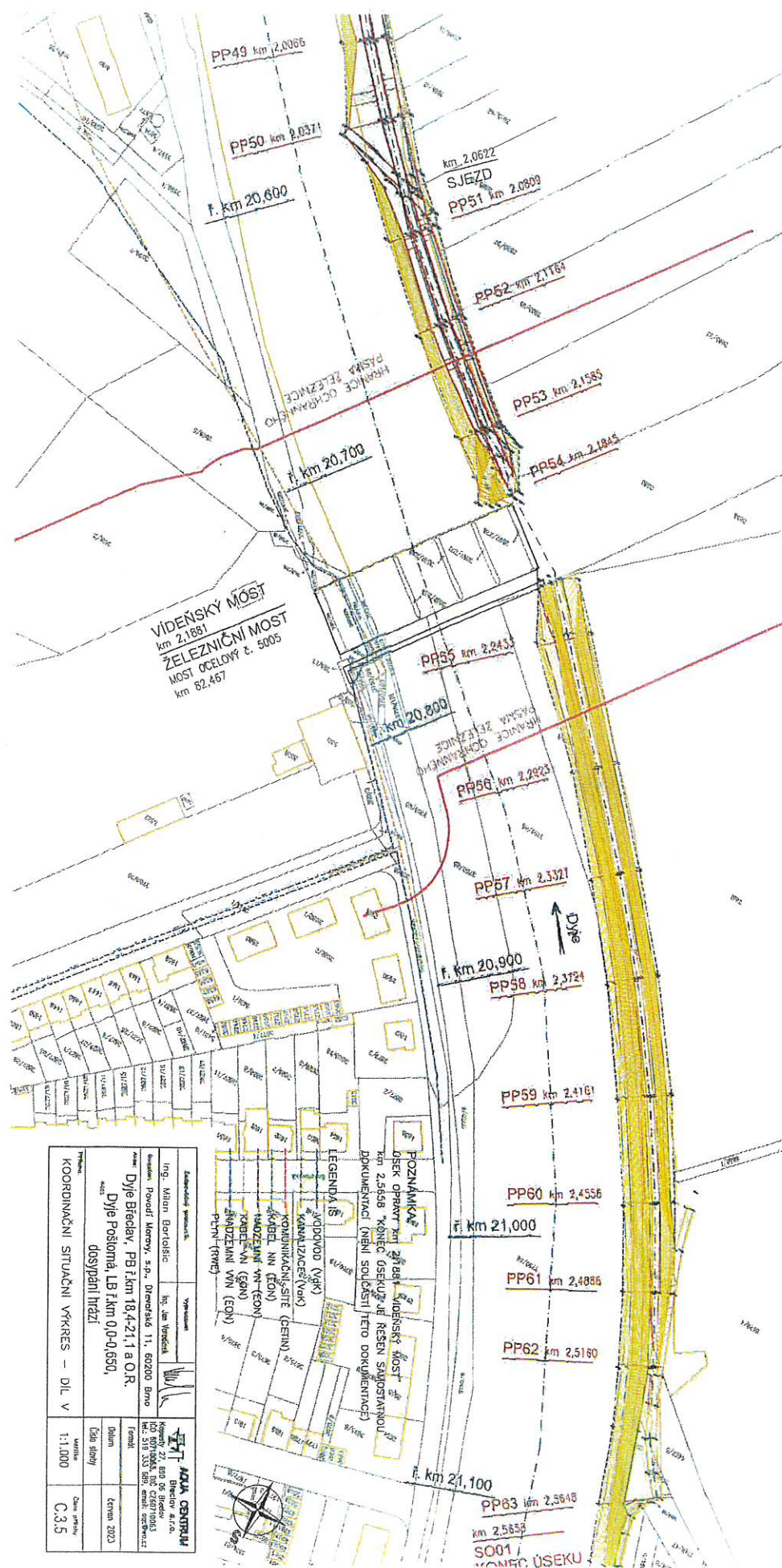
Provozovatel DS: GasNet, s.r.o.; Stavebník: AQUA CENTRUM Břeclav, s.r.o., Kapusty 291/27, 69006 Břeclav. K.ú.: Břeclav, Poštorná.





Provozovatel DS: GasNet, s.r.o.; Stavebník: AQUA CENTRUM Břeclav, s.r.o., Kapusty 291/27, 69006 Břeclav. K.ú.: Břeclav, Poštorná.





Příloha: Ověřená příloha žadatele. Tato příloha je nedílnou součástí stanoviska č. 5002885174 ze dne 02.10.2023.

Provozovatel DS: GasNet, s.r.o.; Stavebník: AQUA CENTRUM Břeclav, s.r.o., Kapusty 291/27, 69006 Břeclav. K.ú.: Břeclav, Poštorná.

